

# Vivre à Peumeleuc

"Dossier central  
sur la vie associative"

Novembre 2013

BULLETIN MUNICIPAL N° 102



Éditorial .....	p. 1
Conseil municipal .....	p. 2
Vie municipale .....	p. 6
Dossier : Les associations et la Commune de Pleumeleuc .....	p. 15
Centre Communal d'Action Sociale .....	p. 19
ALSH Mélimélôme .....	p. 20
État civil .....	p. 21
Calendrier des animations .....	p. 22
Bibliothèque La Parchemine .....	p. 24
APE « Le Petit Prince » .....	p. 25
Ludothèque 1 001 jeux .....	p. 26
Comité de jumelage .....	p. 27
Culture et Théâtre .....	p. 28
AMAP « Le Panier de la Vaunoise » .....	p. 30
Les Sentiers de la Vaunoise .....	p. 31
« Les ASIEmutés à vélo » .....	p. 32
Maison du Patrimoine en Brocéliande .....	p. 33
Coups de fil .....	p. 34

Responsable de publication : Patricia Cousin, Maire  
Réalisation maquette : Kristina Gérard (agent municipal)  
Imprimé par ALJ création - Montfort-sur-Meu  
Distribué par C-Près - Pleumeleuc



L'histoire de Pleumeleuc se confond avec celle des associations.

L'un des révélateurs de sa vitalité, c'est la vie associative dense qu'elle offre. Dynamiques, utiles et volontaires, les associations participent au tissu social de Pleumeleuc. Leur rôle est d'autant plus déterminant qu'il est le lien de proximité entre les habitants et la municipalité. Une dynamique que soutient la commune, que ce soit par la mise à disposition d'infrastructures ou l'octroi de subventions (plus de 20 000 € en 2013), tout en respectant le fondement de la loi de 1901.

C'est parce que la commune et les associations placent la concertation au cœur de leurs relations dont dépend cette dynamique qu'elles ont travaillé ensemble à la création d'un livret qui contractualise leur engagement mutuel.

Sujet d'actualité, ces relations entre la commune et les associations font l'objet du dossier central de ce bulletin. Cet éditorial est aussi l'occasion pour souligner l'efficacité de cette dynamique associative et remercier les bénévoles qui s'impliquent sans relâche dans l'animation de la commune.

Au-delà de la vie associative et de bien d'autres ressources encore, c'est aussi par son centre historique qu'une commune révèle son identité et sa vitalité. Pour la nôtre, l'enjeu d'aujourd'hui est de redonner vie au centre comme cœur de Pleumeleuc en recentrant les usages et les pratiques et ce, en lien avec le développement des autres lieux de vie : écoles, services, équipements, logements (voir rubrique urbanisme page 6).

Bonne lecture à tous.

Cordialement,  
Patricia COUSIN, Maire

## Réunions du Conseil municipal

*Le conseil municipal s'est réuni les 8 juillet, 23 septembre et 21 octobre 2013.*

### ELUS

Suite à la décision du 3 juin dernier de supprimer le poste d'adjoint au maire devenu vacant après la démission de Philippe Le Calvez, et à la modification du rang des adjoints en découlant, il est décidé de ne pas modifier les indemnités des 5 adjoints en poste. (ou de ne pas augmenter l'indemnité de l'élu devenu premier adjoint)

### FINANCES

#### 08/07 - Budgets 2013 - assainissement

Des ajustements sont apportés aux budgets assainissement collectif et assainissement non collectif.

#### 21/10 - Budget 2013 - Décision modificative

Le budget principal de 2013 est modifié par une augmentation de dépenses et de recettes de fonctionnement de 48 000 € et des virements entre comptes d'investissement sans augmentation de crédits.

#### 21/10 - Subvention 2013 Crayon d'Art

La subvention annuelle de fonctionnement 2013 pour Crayon d'Art, n'ayant pu être déterminée en mars dernier, est fixée à 433,50 €.

#### 21/10 - Garantie d'emprunt

La commune apporte sa garantie à l'association de gestion de l'école St Melaine, à hauteur de 60 % de l'emprunt de 280 000 € qu'elle contracte pour effectuer des travaux à l'école.

#### 21/10 - Concours du receveur Municipal - attribution d'indemnité de conseil

L'indemnité de conseil, attribuée au Trésorier de Montfort Collectivités, sera versée dans les mêmes conditions que précédem-

ment au nouveau receveur municipal en poste au 1er mars 2013.

#### 21/10 - Indemnités annuelles

Les indemnités fixées pour 2012 sont reconduites pour l'année 2013 :

- gardiennage de l'église (prêtre de la paroisse résidant hors commune) : 119,55 €
- affichage public : 71,26 €.

#### 21/10 - Facturation de service à l'ALSH

Le conseil fixe un montant forfaitaire supplémentaire au prix journée pour la présence d'un auxiliaire de vie auprès d'un enfant à l'ALSH deux semaines en août 2013.

### PERSONNEL ET SERVICES MUNICIPAUX

#### 08/07 - Création emploi permanent au service technique

Un emploi d'adjoint technique à temps complet est créé au 1er septembre 2013 au service maintenance des bâtiments communaux ; l'apprenti en fin de formation au 31 août 2013 sera recruté.

A la rentrée de septembre 2013, il n'y aura pas d'accueil de nouvel apprenti dans cette formation.

### ENFANCE, AFFAIRES SCOLAIRES ET SERVICES A LA PERSONNE

#### 08/07 - Attribution de bourses jeunes

Suite à la décision de janvier dernier de faciliter et d'encourager la mise en place de projets par les jeunes, s'inscrivant dans les axes du projet éducatif local de la commune, deux bourses de 200 € chacune sont accordées pour

- un projet sur le milieu marin de Jenny Bortoluzzi,
- la découverte de grandes villes de l'Est (Prague, Venise, Berlin) par 4 jeunes :

Olwen Gendrot, Dylan Marais, Mélanie Bouesnel, Cyril Bougeard, avec la réalisation d'expositions photos à leur retour ou en fin d'année 2013.

#### **08/07 - Tarifs services périscolaires et extra-scolaires année 2013/2014**

Les tarifs de l'année 2012/2013 sont reconduits pour 2013/2014. Une réflexion de fond sur les tarifs sera menée dans le cadre de la nouvelle organisation de ces services liée à la modification du rythme scolaire à la rentrée de septembre 2014.

#### **08/07 - Vœu sur la carte scolaire des lycées**

Suite au projet de réorganisation de la carte scolaire des lycées du secteur public pour la rentrée de septembre 2014 avec la prévision de rattacher Pleumeleuc au lycée Mendès France de Rennes, la commune émet le vœu d'un maintien du rattachement de la commune au lycée René Cassin de Montfort, considérant :

- le bassin de vie du territoire communautaire et les actions menées et financées par Montfort Communauté pour la jeunesse,
- et la qualité de vie des élèves : rallongement de la durée du trajet.

#### **23/09 - ADRM - Convention de partenariat avec l'ADMR pour les services à domicile**

La collaboration entre l'ADMR de Montfort sur Meu et la Commune pour les services à domicile aux personnes âgées et aux familles est renouvelée pour une période de 3 ans (2014/2016), avec une participation financière de la commune d'1,25 € par habitant par an.

#### **21/10 - ALSH Bédée - Restauration**

Le restaurant scolaire de Pleumeleuc confectionnera les repas durant une semaine d'ALSH fin octobre pour le restaurant scolaire de Bédée, pendant son déménagement, pour un coût de 2,60 € le repas.

### **SPORT, CULTURE, LOISIRS, VIE ASSOCIATIVE**

#### **08/07 - Relations Commune/Associations : charte et guide pratique**

La démarche de formaliser et de renforcer les relations entre la Commune et les asso-

ciations communales par une charte de la vie associative et un guide pratique est approuvée.

La charte fixe les engagements de la commune et des associations dans le cadre de valeurs et principes partagés :

- démocratie locale partagée,
- partenariat responsable et durable,
- bénévolat et citoyenneté.

Le guide vient compléter la charte en présentant l'organisation pratique des différents moyens municipaux mis à disposition des associations.

#### **23/09 - Convention de soutien aux activités sportives (US Bédée-Pleumeleuc foot)**

Une subvention de 4 500 € est apportée à l'US Bédée pour l'aide à l'emploi d'un éducateur sportif apportant sa compétence d'animation pour les activités périscolaires de la commune (le midi) durant l'année scolaire 2013/2014, avec l'établissement d'une convention contractualisant ce soutien.

### **URBANISME, AMENAGEMENT, ENVIRONNEMENT**

#### **08/07 - Modification simplifiée du POS**

La modification supprimant l'emplacement réservé n° 40 (terrain jouxtant l'école St Melaine) est approuvée.

#### **08/07 - ZAC Parc de l'Orme - rétrocession d'espaces communs**

La rétrocession, par Foncier Conseil à la Commune, des espaces communs d'un deuxième secteur du Parc de l'Orme est acceptée, avec l'intégration de 700 mètres linéaires dans la voirie communale.

#### **08/07 - ZAC Parc de l'Orme - dénomination nouvelle voie**

Suite à la modification d'un programme de constructions, une nouvelle voie est créée et nommée "allée des hirondelles".

#### **08/07 - Revitalisation du centre bourg - étude pré-opérationnelle d'aménagement**

Le conseil donne son accord pour la réalisation d'une étude pré-opérationnelle d'aménagement dans le centre bourg permettant une programmation d'opérations (commerce, habitat,...) adaptée aux enjeux du site et aux besoins ressentis, notamment pour les

biens acquis dans le cadre du portage foncier par l'Etablissement Foncier de Bretagne.

#### **08/07 - Droit de préemption urbain secteur d'activités**

La commune renonce à préempter la cession d'un terrain destiné à l'extension de la zone d'activités du Bail.

#### **23/09 - Étude aménagement du centre bourg - demande de subvention**

Une demande de subvention Eco-Faur est sollicitée auprès de la Région pour l'étude d'aménagement du centre bourg en vue de sa revitalisation réalisée par l'Atelier du Marais (choix du bureau études par le conseil le 03/06/2013).

#### **21/10 - Avis sur le projet de révision du schéma d'aménagement et de gestion des eaux (SDAGE) Vilaine**

Un avis favorable est donné sur le projet de révision du SAGE Vilaine, qui a notamment pour orientations fixées pour le bassin versant du Meu (dont fait partie la commune) la mise en compatibilité des PLU avec le SDAGE (intégration des zones humides, des cours d'eau), la prise en compte du SDAGE dans les futurs projets d'aménagement, notamment des infrastructures.

#### **21/10 - Urbanisme - Instauration d'un sursis à statuer compte tenu de l'élaboration du PLU**

Un sursis à statuer pourra être émis sur les demandes d'autorisation concernant des constructions, installations ou opérations qui seraient de nature à compromettre l'exécution du futur plan local d'urbanisme en cours d'élaboration.

### **INFRASTRUCTURES ET BATIMENTS**

#### **08/07 - Travaux sur bâtiment collectif social rue du Presbytère**

Outre des travaux de réparation sur la structure intérieure, un nouvel enduit respirant compatible avec le bâtiment en terre sera refait sur l'ensemble de la façade pour arrêter le processus de dégradation de l'enduit extérieur (problème d'échanges hygrométriques) entraînant humidité sur les poutres et les murs intérieurs.

#### **08/07 - Cimetière communal**

Les tarifs de concessions dans le nouveau secteur aménagé sont fixés.

Cimetière (ancien et première partie extension)		
Concession terrain	15 ans (tombe et urne)	80,00 €
	30 ans	160,00 €
Cimetière (nouveau)		
Concession terrain	15 ans	150,00 €
	30 ans	300,00 €
Concession cave-urne avec plaque granit	15 ans	400,00 €
Concession case columbarium	15 ans	700,00 €

#### **08/07 - Aménagement du cimetière - déplacement d'une tombe**

Le coût de déplacement d'une tombe en vue de réaliser une liaison entre les deux parties du cimetière sera pris en charge par la commune.

#### **23/09 - Travaux sur façade du bâtiment collectif social rue du Presbytère**

Le choix du nouvel enduit respirant compatible avec le bâtiment en terre se porte sur un fini lisse-taloché. Les travaux seront réalisés sur l'ensemble de la façade par Totem (Vincent Guernion) de St Gonlay pour un montant de 60 660 € HT, avec un grattage de l'enduit existant à l'automne/hiver et l'exécution du nouvel enduit à la chaux en 2014.

#### **23/09 - Voirie - programme annuel de travaux 2013 - avenant**

La voie du Champ Roussel sera ajoutée aux travaux de modernisation des voies de l'Etanchette et de Coclignan par avenant au marché avec l'entreprise Keravis T.P. pour un montant de 4 455,65 € HT.

### **23/09 - Effacement de réseaux rue de Romillé**

La poursuite de l'effacement de réseaux (électricité, éclairage public, téléphone) rue de Romillé, du carrefour avec la rue des Forges jusqu'à l'allée du Champ Doré, sera réalisée pour un montant, subventions déduites, de 35 820,10 €.

### **23/09 - Service assainissement collectif - rapport d'activité 2012**

Le rapport d'activité sur le prix et la qualité du service assainissement collectif de l'année 2012 est approuvé.

### **23/09 - Service assainissement collectif - décision modificative n° 2 budget**

Une décision modificative est apportée au budget 2013 pour des écritures liées à la récupération de la TVA dans le cadre de la délégation de service public avec Saur.

### **21/10 - Déclassement partie placette rue du Bas Houët en vue d'une cession**

Après avis favorable du commissaire enquêteur sur l'enquête de déclassement du domaine public dans le domaine privé communal, la placette de retournement rue du Bas Houët sera vendue à la SCI CMP (809 m<sup>2</sup>) à 25 € le m<sup>2</sup>.

### **21/10 - Cession chemin d'exploitation à Nexity Foncier Conseil**

Après avis favorable du commissaire enquêteur sur l'enquête menée en septembre, le chemin d'exploitation n° 231 (860 m<sup>2</sup>) sera cédé à Nexity Foncier Conseil pour réaliser un programme de constructions de la ZAC Parc de l'Orme pour 1 800 €.

### **21/10 - Assainissement collectif - Tarif 2014**

Le tarif de la part "investissement" de la redevance assainissement est maintenu pour l'année 2014, soit pour les clients domestiques : prime fixe de 10 € HT et 1 € HT par m<sup>3</sup> consommé ; la partie fonctionnement étant fixée par le fermier (Saur).

### **21/10 - Vente de bois sur pied**

L'ONF proposant une coupe d'éclaircie dans les plantations communales au Pré Biniau, la vente de lots de bois sur pied lui est confiée, (*conditions dans article ci-contre*).

## **Vente de bois sur pied aux particuliers de Pleumeleuc**

La Commune de Pleumeleuc met en vente des lots de bois de chauffage sur pied au lieu-dit "Le Pré Biniau", à destination des habitants de la commune.

Les personnes intéressées sont invitées à déposer leur candidature en Mairie jusqu'au vendredi 6 décembre à 17 heures. Le nombre de lots étant limité, si le nombre de candidats s'avérait dépasser le nombre de lots disponibles, un tirage au sort sera effectué pour attribution le vendredi 13 décembre.

Il est précisé que les bois étant vendus sur pied, l'acquéreur assurera l'abatage, le tronçonnage et le débardage par ses propres moyens et à ses frais. Un contrat de vente sera rédigé avant le commencement du chantier, par l'agent de l'ONF responsable du secteur, qui redira les consignes particulières.

Le prix de vente est fixé à 14 € par stère pour le chêne, 5 € le stère pour le saule.

### Urbanisme (Patricia COUSIN)

#### La dynamique du centre : un enjeu prioritaire pour Pleumeleuc

*Au regard de ses atouts et notamment de sa position privilégiée à proximité de la RN12, Pleumeleuc connaît une croissance démographique importante. Face à cette périurbanisation, la dynamique du centre constitue, pour notre commune, un enjeu prioritaire. S'inscrivant dans un projet plus global d'aménagement, différentes opérations urbaines de revitalisation peuvent, à court et moyen terme, contribuer à réaffirmer cette centralité.*

- **La dynamique périurbaine**

En 1996, la réalisation d'une étude d'aménagement global a conduit la municipalité en place à mettre en œuvre une stratégie de développement, essentiellement tournée vers l'habitat. Cette urbanisation s'est développée à l'ouest et au nord-ouest du centre de Pleumeleuc avec quatre lotissements et avec quelques collectifs en centre bourg. A partir de 2006, cette croissance démographique s'est surtout traduite dans le paysage urbain par l'aménagement du Parc de l'Orme (fin prévue en 2015).

Les opérations de lotissement	
L'Evelinai	1996
L'Ecandais I	1998
L'Ecandais II	2001
Lauzenais	2004
Le Clos Barbé I, II, III	2002 - 2012
Le Parc de l'Orme	2006 - 2015

En 2010, face à cette extension périurbaine, la réalisation d'une étude de revitalisation du centre-bourg<sup>1</sup> a amené, cette fois-ci, les élus à retenir cinq orientations générales d'aménagement de différents secteurs du centre dont la place de l'église.

En outre, elles servent de point d'appui au Plan Local d'Urbanisme (PLU) qui est en cours d'élaboration et dont le Projet d'Aménagement et de Développement Durables (PADD) a été débattu le 3 avril 2013<sup>2</sup>.

Le reste de l'urbanisation devrait se poursuivre en priorité par la densification du centre de Pleumeleuc et l'aménagement des dents creuses<sup>3</sup>.

<sup>1</sup> Voir bulletins N°91 - janvier 2010 et N°93 - octobre 2010

<sup>2</sup> Voir bulletins N°100 - février 2013 et N°101 - juillet 2013

<sup>3</sup> Une dent creuse désigne en urbanisme un espace non construit autour de parcelles bâties.





- **L'aménagement de la place de l'église**

Bien que Pleumeleuc devienne une commune urbaine, une de ses caractéristiques rurales reste son centre-bourg. La concentration des commerces en zone d'activités a réduit son attractivité commerciale et il rencontre, dès lors, de grandes difficultés à se maintenir. Néanmoins, la revitalisation du centre de la ville ne se limite pas à son attractivité commerciale, ni à l'aménagement de la place de l'église. La requalification de celle-ci représente surtout la condition sine qua non pour donner un second souffle au cœur historique de Pleumeleuc (place de l'église), élargi aux équipements structurants des rues adjacentes. Elle passe par des améliorations tant fonctionnelles qu'esthétiques (services, bâti, espaces publics, voirie, cheminements piétons...).

S'appuyant sur les orientations générales de 2010, la commune a confié, en juin 2013, le marché de maîtrise d'œuvre pour les travaux d'aménagement de la place de l'église au bureau d'étude l'Atelier du Marais. Celui-ci est chargé, au cours de ce dernier trimestre 2013, de travailler sur différents scénarii avec un groupe de travail composé d'élus, tout en intégrant des temps de participation de la population. Chaque catégorie (riverains, associations, commerçants, agriculteurs, personnes âgées, paroisse...) a été représentée à la première réunion publique, le 12 septembre 2013, volontairement sans élus pour permettre une plus grande liberté d'expression. Cette concertation sera poursuivie par le comité vrd-aménagement urbain (composé d'élus et d'habitants) ainsi que par d'autres réunions publiques avant et après l'avant-projet définitif.

Des résultats de cette concertation, de la programmation budgétaire (pluri-annualité, délais et octroi de subventions...), dépendra la planification des travaux.

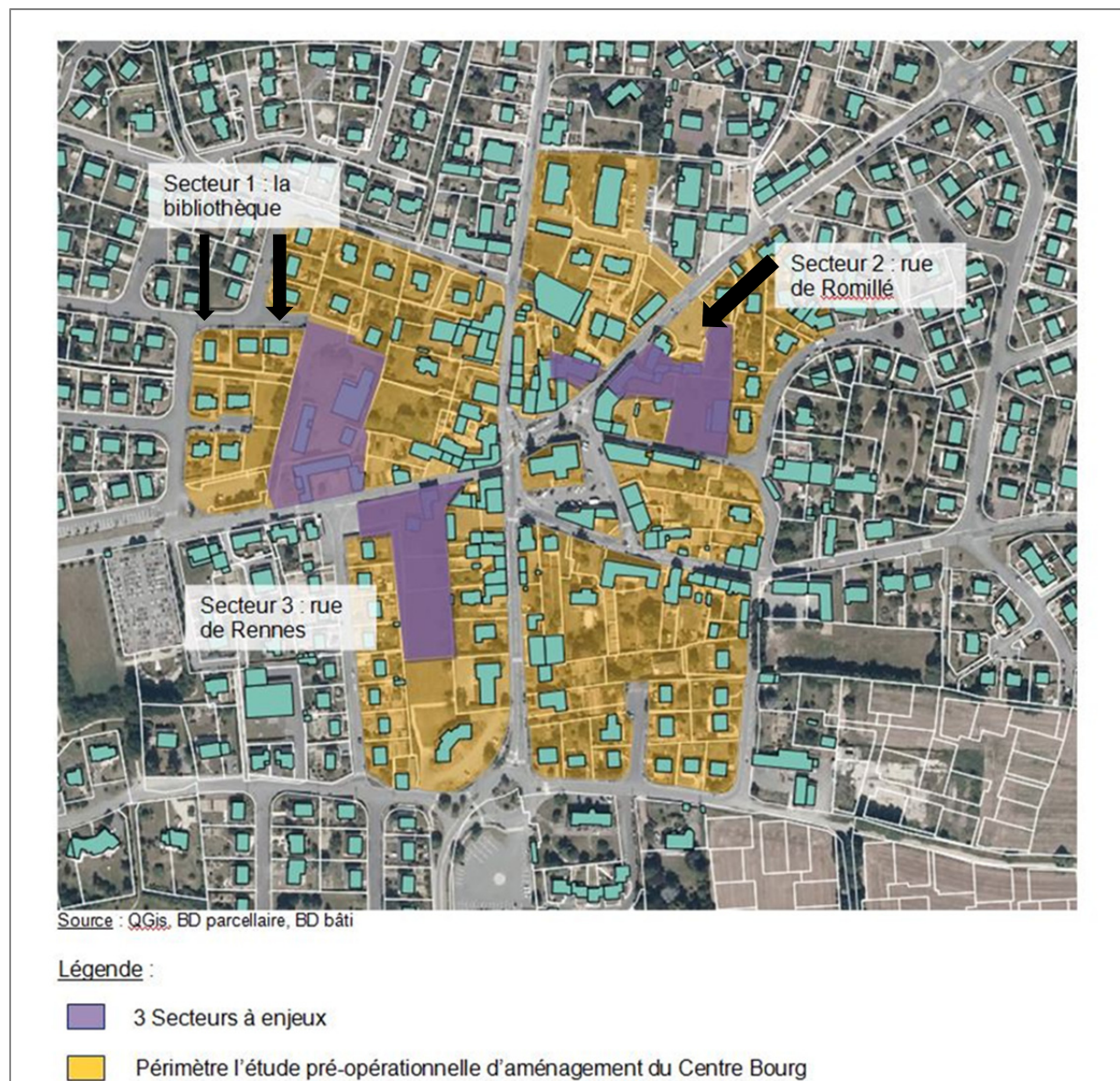
- **Des secteurs clefs à urbaniser**

Intimement liés à l'aménagement de la place de l'église, d'autres secteurs sont concernés pour réaffirmer également cette centralité : tout l'enjeu consiste à rapprocher les différents pôles d'attractivité tant publics que privés des nouveaux logements.

*La densification du centre-ville*

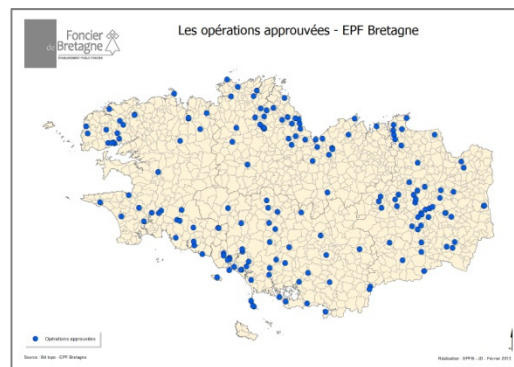
S'appuyant toujours sur ces orientations générales, la commune projette la densification de son centre-ville principalement par l'urbanisation de trois secteurs : la bibliothèque, rue de Romillé et rue de Rennes. Ce projet de densification vise la production de logements de typologie différente (logements sociaux, location-accession, logements adaptés), de l'installation d'équipements publics ou encore de locaux à destination de services et commerces. Dans la même logique, le PADD du futur PLU prévoit de répondre aux besoins de logements en limitant l'étalement urbain.

Au-delà de l'attractivité du centre, le désenclavement de ces trois secteurs doit permettre les connexions piétonnes entre eux et avec la place de l'église. Ce renforcement des déplacements doux qui constitue la cinquième autre orientation générale de 2010 est une priorité de la commune afin de poursuivre le maillage existant.



### *Le projet d'un urbanisme durable*

Pour permettre la réalisation de ce projet de densification de son centre-ville, la commune a fait appel à l'Etablissement Public Foncier de Bretagne (EPF) afin que ce dernier assure la négociation, l'acquisition et le portage foncier de certains biens. Parallèlement à ces démarches d'acquisition en cours, l'EPF va accompagner la municipalité, dans les mois qui viennent, pour étudier les conditions concrètes d'aménagement des parcelles faisant l'objet de ce portage foncier ainsi que celles des parcelles communales, repérées comme secteurs à densifier.



En prenant en compte le projet d'aménagement de la place de l'église et du PLU en cours d'élaboration, cette étude dite pré-opérationnelle d'aménagement intervient dans le cadre d'une réflexion d'ensemble sur les modalités de développement de la commune à court et long terme. Ses objectifs sont, entre autres, non seulement de garantir la faisabilité du projet et le sécuriser financièrement pour chacune des trois opérations d'aménagement mais aussi de les promouvoir auprès des opérateurs potentiels et anticiper leurs conditions de réalisation.

Grâce à ces secteurs à densifier, une offre complémentaire de logements, de cellules commerciales, d'équipements structurants liés aux usages associatifs ou encore à la petite enfance concourrait à recentrer les usages et les pratiques dans le tissu urbain.

*« Pour mieux appréhender son avenir, comment construire un nouveau paysage urbain au centre de Pleumeleuc tout en préservant son identité ? »*

Redonner au centre ancien un rôle dans le développement et la vie locale de la commune, favoriser la mixité des fonctions et des usages, attirer les habitants par une offre particulière sont autant de défis à relever et à inscrire dans un projet urbain durable.

*Préservation et valorisation du Patrimoine communal (architectural, paysager, environnemental...), densification, renouvellement urbain et dynamisation du centre représentent les idées forces de ce P.A.D.D.  
Préserver le cadre de vie attractif et solidaire de Pleumeleuc, tel est le défi à relever et à partager avec le plus grand nombre de citoyens'.*

*Patricia Cousin, Maire.*

*Extrait du Plan d'Aménagement et de Développement Durables - Plan Local d'Urbanisme*

### ***VRD - Aménagement rural et urbain (Albert Delamarre)***

*Chaque année, un programme de voirie de l'ordre de 170 000 € est inscrit au budget que ce soit pour la campagne ou l'agglomération. Pour 2013, des travaux sont venus en complément sur certaines zones de la chaussée en les recouvrant de graviers et de bitume.*

- **Le programme de voirie 2013**

En campagne, ce sont les chemins de l'Etanchette, le Champ Roussel, Cocligan et le Moulin Blanc qui ont reçu un enrobé.



En agglomération, certains trottoirs ont été revêtus. Dans la rue de Rennes, le pourtour du lavoir est valorisé par un enrobé de couleur clair. Les trottoirs de la rue de Romillé sont également enrobés jusqu'à l'intersection avec la rue des Forges. La continuité de ce trottoir sera programmée une fois l'effacement de réseaux terminé.

- **Le « Point à temps »**

Dans le langage courant, on parle de « pièces » sur la route. En fait, il s'agit d'une méthode d'entretien de la voirie qui s'appelle le « **Point à temps** ».

Automatique ou manuelle, cette technique a pour objet la réparation des couches de roulement des chaussées en des points où celles-ci ont subi des dégradations de surface : nids de poule, arrachements, faïençage (fissuration de la route formant des carrés)...

La réparation de chaussée au « point à temps » consiste en un répandage d'émulsion de bitume et de gravillons. Cette opération permet un entretien de la surface de la chaussée en lui redonnant de l'étanchéité et en limitant la formation des dégradations. Les réparations ne sont effectuées que sur les surfaces ponctuelles à traiter.

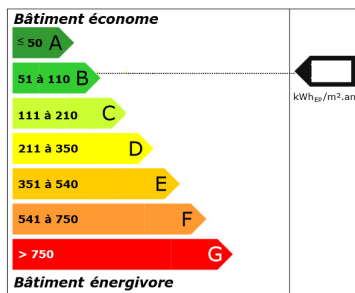
Quant à l'excédent de gravillons, c'est une conséquence inévitable de cette technique d'entretien. Sur la section concernée, une signalisation temporaire adaptée en avertit les usagers puis, si nécessaire, un balayage est effectué après quelques semaines.

La technique du « point à temps » est indispensable pour maintenir en état les chaussées et éviter ainsi qu'elles ne se dégradent trop rapidement (surtout après les périodes de gel et dégel en hiver), engendrant de facto des coûts de réparation plus élevés.

### **VRD - Aménagement rural et urbain (Albert Delamarre) Bâtiments communaux (Norbert Patault)**

#### **L'énergie maîtrisée du patrimoine communal**

*Pour aider les communes dans la gestion énergétique de leur patrimoine immobilier, le Pays de Brocéliande a mis en place un « service énergie ». Pour Pleumeleuc, son appui technique a conduit à la réalisation d'un bilan énergétique qui a été présenté au Conseil Municipal du 23 septembre dernier.*



Le bilan énergétique du patrimoine communal s'avère plutôt satisfaisant. La hausse des tarifs d'énergie (+ 38% pour le gaz depuis 2006, + 55% sur la même période pour l'électricité) n'a pas favorisé une baisse des coûts de consommation mais les efforts constants ont permis de compenser les tarifs. Pour information, le fioul qui n'est plus utilisé sur la commune a subi une augmentation de 108% depuis 2006.

Le groupe scolaire public et le restaurant scolaire constituent les bâtiments les plus coûteux ; ce qui est justifié par la forte fréquentation de ces locaux et leur mutualisation : activités scolaires, périscolaires, centre de loisirs et associatives. La conception récente notamment du restaurant et la rénovation de la bibliothèque permettent de garantir des performances significatives.

Globalement, l'étiquette énergétique des bâtiments est classée en B selon le classement des bâtiments publics du Ministère.

L'éclairage public fait également partie des pistes de réflexion pour limiter les dépenses. Ainsi, le renouvellement des points lumineux lors des effacements de réseaux et les nouvelles installations comme au Parc de l'Orme contribuent à la réduction de la facture. D'autres réflexions peuvent être menées comme la réduction de l'amplitude horaire de l'éclairage sur l'ensemble de la commune. Cette extinction pourrait ainsi réduire la « pollution lumineuse » hostile aux écosystèmes.

Des efforts et améliorations ont été faits mais il faudra maintenir le rythme en optimisant non seulement le mode d'utilisation mais aussi la partie technique (détecteur de présence, temporisation, remplacement des points lumineux par du matériel plus économe, modernisation de l'éclairage public).

Ces équipements économiques ne seraient rien sans une prise de conscience générale. Chaque geste de la part des usagers, des associations ou des services municipaux participe aux économies, aussi minimes soient-elles. Eteindre la lumière en sortant d'une pièce, ne pas laisser les appareils en veille, débrancher les chargeurs une fois la charge terminée... Toutes ces actions participent à la réduction de la dépense énergétique, la préservation des ressources en énergie mais aussi garantiront une durée de vie plus importante des appareils.

**Pour les particuliers, des conseils gratuits et aides financières sont possibles.  
L'espace info-énergie du pays de Brocéliande, basé à Montauban-de Bretagne, est à  
votre service : 0 805 203 205 (appel gratuit depuis un fixe).**

### Service technique : recrutement de deux agents

*Au sein du pôle Aménagement du territoire et cadre de vie, Sylvain Lemonnier a été recruté, en juillet dernier, en tant que responsable du service technique.*

Son recrutement s'est effectué dans le cadre d'une réorganisation des services. En raison de l'évolution des besoins des services et la réduction des aides techniques extérieures, particulièrement celles apportées par l'Etat, la municipalité a décidé la création d'un poste de technicien responsable du service technique chargé des travaux d'aménagements urbains, VRD, espaces publics et bâtiments.



*« Je suis originaire de la Manche. Agé de 34 ans, marié et père de deux enfants, j'habite à 10 km de Pleumeleuc. Après un baccalauréat génie civil et un BTS travaux publics, j'ai travaillé dans différentes entreprises de travaux publics, j'ai ensuite rejoint les services de l'Équipement dans différents départements. Pendant six ans, j'ai occupé le poste de responsable du service technique dans une commune voisine avant de travailler à Rennes Métropole comme chef de projet. J'ai rejoint l'équipe de Pleumeleuc l'été dernier.*

*Pour assurer une bonne continuité des actions sur le terrain, je travaille en collaboration avec la responsable en urbanisme, Catherine Barret. Responsable des équipements et des infrastructures, je suis chargé de diriger, coordonner et animer l'équipe technique pour le suivi des travaux, avec le concours des deux responsables d'exploitation, Gérard Gripay (VRD, espaces verts) et Armel Mor (maintenance en bâtiments). En lien permanent avec les élus, je programme et supervise les interventions des entreprises sur le territoire de la commune ».*

Sylvain Lemonnier apportera une assistance technique aux élus pour les questions liés à ses domaines d'intervention (bâtiment, voirie, espaces verts).

Il conseillera les administrés sur les problématiques liées au domaine public communal.

Il interviendra notamment sur les enjeux de la sécurité routière, l'entretien des espaces publics que ce soit en agglomération ou en campagne. Il accompagnera les usagers dans leurs démarches liées à la réglementation en vigueur comme l'assainissement autonome.

Enfin, il guidera les usagers vers les services publics extérieurs tels que le SMICTOM, le Conseil Général ou encore les concessionnaires.

.....

En maintenance de bâtiments, Alan Pouluais, qui était en apprentissage, vient en renfort auprès d'Armel Mor. Il rejoint l'équipe composée de Guy Cherruet, Guy Renault, Gérard Gripay et Armel Mor.



### *Education - Jeunesse (Nadine Herrard)*

#### Une nouvelle cour pour les élémentaires du Petit Prince

L'intégration de la restauration et de ses abords a modifié l'environnement de la cour élémentaire du groupe scolaire Le Petit Prince. Par ailleurs, l'espace en gazon dédié principalement au foot était souvent inaccessible les jours humides, ce qui diminuait fortement l'espace de jeux et posait aussi des problèmes d'entretien des locaux.

Un nouvel aménagement a donc vu le jour et résulte d'un projet partagé avec les enseignants, les animateurs et les élus.

Une partie du gazon a ainsi été remplacée par un terrain multisports composé de deux frontons et entouré d'une piste de relais.

Le manque de jeux destinés aux plus jeunes ayant été relevé par les enseignants a été comblé par la mise en place d'une cabane en bois et d'un parcours ludique au sol.



Coût du multisports : 20 400 € TTC



Coût de la cabane : 1 350 € TTC



Coût du parcours ludique : 1 050 € TTC

Ainsi les enfants disposent d'une cour plus fonctionnelle qui répond à leurs besoins sur les différents temps, qu'ils soient scolaires, péri-scolaires ou extra-scolaires.

### Vie sportive et loisirs - Animation locale (Philippe Rouault)

Avant la rentrée sportive, différents travaux et aménagements ont été effectués lors de la trêve estivale. Les travaux de réaménagement du plateau sportif extérieur sont prévus pour le retour de la belle saison.



#### La réalisation d'une fresque murale

Accompagnés par le service technique de la commune, deux jeunes de Pleumeleuc ont réalisé une fresque murale représentant quelques activités sportives pratiquées sur la commune. Elle est située sur la façade ouest de la salle de sport.

#### La rénovation du sol de la petite salle de sports

La mise en place du nouveau revêtement sportif dans la petite salle doit apporter un meilleur confort et susciter le plaisir de la pratique chez les intervenants. Il s'agit du confort visuel par le choix de la couleur, du confort acoustique par le timbre des bruits transmis lors des chocs au sol mais également du confort dans les déplacements et les contacts. Le coût de cette rénovation s'élève à 25 700 € TTC.



#### L'informatisation de la gestion des clés

La commune s'est dotée d'un logiciel de gestion des clés pour l'ensemble des bâtiments municipaux. Cette année, la salle de sports bénéficie de ce nouveau système d'ouverture qui permet une meilleure gestion d'utilisation à la fois pour les services municipaux et pour les usagers.



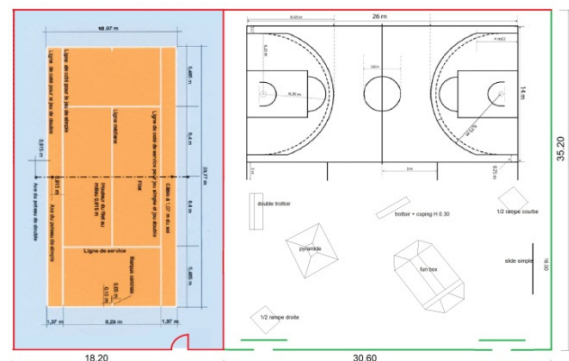
#### Le projet de rénovation du plateau sportif extérieur



La municipalité a décidé la remise en état du plateau sportif extérieur. En concertation avec les usagers (associations, habitants), le projet a abouti d'une part à la réfection du terrain de tennis et

d'autre part à l'aménagement d'un roller park (installation de structures mobiles). Les abords extérieurs vont aussi être refaits.

Dans le cahier des charges, l'estimation du coût est de 60 000 € TTC. Après consultation et choix des entreprises avant la fin de l'année, le projet devrait se concrétiser début 2014.





### Les associations et la Commune de Pleumeleuc, un engagement mutuel

*Le mouvement associatif français est reconnu pour sa grande richesse et sa dynamique sociale. Ce dynamisme dépend particulièrement de ses relations de proximité avec les communes. D'où l'importance, pour les associations et la municipalité de Pleumeleuc, de reconnaître le rôle fondamental de la vie associative dans notre commune en renforçant leurs relations.*



- **Les relations entre associations et Pouvoirs Publics**

A l'aube du 20<sup>ème</sup> siècle, beaucoup de Français ignoraient alors le rôle fondamental qu'allaient revêtir les associations depuis la promulgation, à l'initiative du Nantais Waldeck Rousseau, de la Loi du 1er juillet 1901 relative au contrat d'association. Ces espaces de liberté uniques au monde, où les citoyens se sont vus reconnaître le droit de s'associer pour se mobiliser autour d'un projet d'intérêt collectif, ont permis l'essor du sport, de la culture, du social, de l'humanitaire, etc.

Dès lors, les relations entre associations et Pouvoirs Publics sont allées en s'accroissant. Dans le dernier quart du 20<sup>ème</sup> siècle, les collectivités locales (communes, départements, régions) vont peu à peu se substituer à l'Etat et avoir recours aux associations afin de mettre en œuvre une certaine démocratie de proximité auprès de leurs habitants.

Ainsi, couvrant tout le champ de la vie sociale d'une commune, les associations et les bénévoles sont apparus naturellement comme des partenaires à privilégier.

- **La dynamique associative pleumeleucoise**

*Un tissu riche et diversifié grâce au bénévolat<sup>4</sup>*



Que l'on aime le sport, la culture, les arts ou d'autres loisirs, un éventail d'activités est largement ouvert aux pleumeleucois par le biais d'un tissu associatif dynamique. Pleumeleuc a la chance de compter plus d'une trentaine d'activités au sein de plus de vingt associations, le sport restant l'activité dominante (la moitié des adhérents et le tiers des associations). Quel que soit leur domaine d'activités, celles-ci jouent un rôle clé dans l'animation de la commune, le développement du lien social ainsi que dans celui d'une citoyenneté vivante et active.

Ce dynamisme repose particulièrement sur l'implication quotidienne des dirigeants associatifs et sur la mobilisation des bénévoles.

<sup>4</sup> Voir bulletin N°93 – octobre 2010

### *L'aide constante de la municipalité*

Afin que la vie associative participe au développement de Pleumeleuc, les municipalités successives se sont toujours fortement investies au côté du tissu associatif.

Notre commune accompagne les associations en les aidant tant pour la réalisation de leurs projets que pour leur fonctionnement quotidien. Elle les soutient légitimement sous des formes différentes (subventions, mise à disposition gratuite de salles et de matériel, reprographie...).

Pour relayer leur information auprès du public et les faire connaître, elle propose également différents supports de communication et organise un forum annuel à la rentrée de septembre. Ce rendez-vous est non seulement l'occasion de découvrir les associations ayant un rayonnement local ou intercommunal mais aussi un espace de rencontres qui facilite les échanges inter-associatifs. A la dernière édition qui s'est déroulée le 6 septembre 2013, trente-quatre associations (dont un tiers hors commune) y étaient représentées.



- **Un partenariat responsable et durable**

Reconnaissant leur rôle respectif dans cette dynamique, commune et associations organisent naturellement leur collaboration ; la collectivité prenant le relais des associations dans la fourniture de certains services ou le subventionnement, le tissu associatif œuvrant à l'animation locale.

#### *Une organisation et une coordination progressives des services*

Dans un contexte de plus en plus difficile (réglementaire, budgétaire, attentes des habitants...), tant pour la commune que pour les associations, il a fallu une adaptation permanente des services et des équipements pour répondre au mieux aux différents besoins. Depuis 2008, la municipalité a revu progressivement la gestion des différents moyens municipaux : attribution de trois types de subventions, différentes conventions (d'utilisation d'équipement, de prêt de matériel, de partenariat spécifique...), logiciel de gestion des clés...

#### *Un travail participatif pour fonder les relations*

Mais, la volonté municipale d'aller plus loin dans les relations entre la commune et les associations a conduit à l'élaboration de la Charte de la Vie associative et de son Guide pratique des associations. Au travers d'ateliers thématiques, ces documents ont fait l'objet d'un véritable travail collectif et participatif au sein d'un groupe composé d'élus et de représentants associatifs.

De cette démarche qui a permis aux associations de mieux se connaître, a émergé le désir de continuer à travailler ensemble.

- **Le livret sur les relations entre les associations et la Commune de Pleumeleuc**

Emanant de ce travail participatif, ce livret sur les relations entre les associations et la commune a été présenté au Conseil Municipal le 8 juillet 2013. Avec ce document, novateur à Pleumeleuc, la commune réaffirme sa volonté de soutien et de valorisation des associations.



### *La première édition 2013*

Ce livret est composé de la Charte de la Vie associative, du Guide pratique des associations et des annexes précisant entre autres les procédures de sollicitation des aides municipales. Cette Charte formalise les relations entre la commune et les associations : elle est basée sur les valeurs et les principes qu'elles partagent et fixe leurs engagements réciproques. Quant au Guide, il présente l'organisation pratique se rapportant aux différents moyens municipaux mis à la disposition des associations.

## **Valeurs et Principes partagés**

*Les relations entre Commune et Associations reposent sur trois piliers fondamentaux :*

- **Démocratie locale partagée**
- **Partenariat responsable et durable**
- **Bénévolat et citoyenneté**

### *La signature officielle de la Charte de la Vie associative*

Le 28 septembre 2013, la commune et les associations ont signé solennellement la Charte. Cette cérémonie à laquelle les deux tiers des activités associatives étaient représentés a été l'occasion pour la municipalité de rendre hommage aux associations et à leurs dirigeants qui contribuent activement au « *Vivre à Pleumeleuc* ».



Cette première édition 2013 est un outil de référence qui pourra évoluer au même rythme que la dynamique associative pleumeleucoise. Rien n'est figé, bien au contraire, ce livret constitue un point d'appui pour approfondir et enrichir les relations entre commune et associations. La volonté commune de le faire vivre lui confère toute sa légitimité et sa force.

Cet engagement mutuel de participer activement à la vie locale a pour objectif de mieux servir la population.

# Centre Communal d'Action Sociale

## Le repas du CCAS, le traditionnel rendez-vous des Aînés

*Chaque année, le deuxième dimanche d'octobre, le CCAS honore nos Aînés en organisant une journée pour les personnes de 70 ans et plus. Ce rendez-vous convivial et festif est toujours aussi apprécié.*



Le dimanche 13 octobre 2013, la salle des Associations s'est parée de jolies couleurs musicales pour accueillir les quatre-vingt-quatre convives qui ont répondu à l'invitation du CCAS. En effet, le début de la fête a été animé par des membres du Cercle Montfortais. Chants et danses ont chaleureusement été applaudis et l'assemblée a particulièrement aimé les jeunes danseuses : la relève est assurée pour perpétuer la danse bretonne !



Après le mot de bienvenue et de remerciements des élus, la municipalité a mis à l'honneur les doyennes de la journée : Mme Simone Briand qui est la doyenne de la commune, 95 ans, Mmes Bernadette Béthuel et Marie Gaiffe, 93 ans toutes les deux ainsi que M. Ernest Lefeuve, 91 ans.

Il ne restait plus, pour nos anciens, qu'à déguster le repas préparé et servi par La Speranza et à prendre le relais du groupe musical afin de poursuivre cette bonne ambiance avec leurs rires, leurs histoires et leurs chansons.



Cette journée de convivialité qui s'est déroulée, comme à son habitude, dans la joie et la bonne humeur reste un moment d'échanges, de retrouvailles et de solidarité.

Anne-Marie Le Nabour, Vice-Présidente du CCAS

## Un été dans un monde merveilleux au centre de loisirs Mélimélôme

*C'est le thème de l'univers de Disney au travers des contes, des dessins animés, des films d'animations qui a été abordé cet été. Les enfants ont donc été transportés dans un monde féérique !*

Ils se sont déguisés et ont défilé lors d'une grande parade. Les plus grands ont pu bricoler et fabriquer, avec l'aide de l'espace jeunes, un char représentant le bateau du capitaine Crochet.

Le mois d'août s'est terminé par un cabaret organisé par les enfants ! Les parents ont pu découvrir un film d'animation « Princesse Bella » réalisé par les plus grands, l'histoire de Blanche Neige et les sept nains revisitée par les petits et une série de sketches sur le thème de Disney avec comme acteurs les moyens !

Enfin lundi 2 septembre, avant de reprendre les cartables, l'été s'est achevé par une journée de découverte des jeux Gallos et Bretons grâce à la venue de l'association « La Jaupitre ».



## Espace Jeunes - « Tournée Méninges »

*Chaque vendredi soir, hors vacances scolaires, de 17h30 à 19h, l'Espace Jeunes (sous la mairie) accueille les jeunes de 12 à 16 ans pour se « tourner les méninges » !*



Une partie de l'équipe de rédaction du « Presse-Papier »

En effet, ce temps est principalement consacré à la réalisation du bulletin trimestriel de l'Espace Jeunes « Presse-Papier ».

Mais, c'est aussi l'occasion de venir réaliser un projet (vacances, blog internet, événement culturel ou sportif, etc.), profiter du matériel mis à disposition (guitare électrique, logiciel de création musicale électronique), ou simplement de rencontrer les autres jeunes de la commune autour d'un jeu de société, du billard ou du baby-foot.

Le coin canapé est aussi très apprécié à la fin d'une semaine souvent bien chargée !

## Nos joies 2013

27/06	Léandre <b>LE LABOURIER</b>	7, rue de la Higuée
27/06	Yann <b>LETERTRE</b>	7, le Bail
27/06	Timéo <b>CAROFF</b>	Les Perrettes
28/06	Maël <b>RABIET</b>	Les Aulnais
09/07	Emy <b>GUILLARD</b>	25, rue de la Minée
10/07	Gaëtan <b>HENRY</b>	8, rue du Bocage
20/07	Théo <b>HUBERT</b>	16, avenue de la Vaunoise
29/07	Hugo <b>FAMELART</b>	33, rue du Petit Jardin
05/08	Lola <b>HENRY</b>	12, rue du Bignon
05/08	Maxence <b>CRENN</b>	8, square des Alouettes
05/08	Robin <b>CRENN</b>	8, square des Alouettes
19/08	Éline <b>TROUVÉ</b>	6, square des Alouettes
22/08	Edan <b>LEFEUVRE</b>	11, rue des Ruisseaux
28/08	Aaron <b>VANG</b>	18, avenue de la Vaunoise
07/09	Hugo <b>RIGOLLE</b>	3, allée du Verger
11/09	Liam <b>DUVEAU</b>	14, avenue de la Vaunoise
15/09	Thibo <b>HOUSSEMAN</b>	2, rue de l'Ecandais
19/09	Louison <b>RUANLT</b>	18, rue des Forges
27/09	Chloé <b>ROUSSEAU</b>	4, rue de Bédée
05/10	Mathéo <b>CHANTEUX</b>	2, allée des Muriers
10/10	Dimitri <b>HANS</b>	6, allée du Verger



## Tous nos vœux

22/06	Bruno <b>BERNARD</b> et Elena <b>VASILESKAYA</b>	La Coudre
29/06	Erwann <b>HENON</b> et Ludivine <b>GRELET</b>	14, rue de la Higuée
03/08	Christian <b>BÉTHUEL</b> et Christelle <b>TOLA</b>	3, rue des Forges
07/09	Guillaume <b>RÉMY</b> et Sandrine <b>BONNET</b>	5, rue du Presbytère



## Nos peines

26/07	Henri <b>LAURENT</b>	6 allée du Verger
10/08	Louis <b>BESNARD</b>	Les Aulnais
19/08	Madeleine <b>VERGER</b> veuve <b>SAUDRAIS</b>	La Balois
02/10	Aristide <b>RÂTEL</b>	Le Lieu Benoit

## Décès de personnes nées à Pleumeleuc

16/08	François <b>LEFEUVRE</b>	né en 1920
12/10	Roger <b>DUBOIS</b>	né en 1930

# Calendrier des animations

## Année 2013

Date	Animations	Organisation
Novembre	Thème : L'art urbain Exposition artistique « Légendes Musicales » d'Alexandre Yvon	Bibliothèque la parchemine
24 novembre	11 <sup>ème</sup> journée de découverte de Randonnée	Sentiers de la Vaunoise
Décembre	Thème : Noël Spectacle de Noël pour enfants	Bibliothèque la parchemine
1 <sup>er</sup> décembre	Marché de Noël	APE le petit Prince
7 au 8 décembre	Téléthon	CAP et Mairie
13 décembre	Bal	Amicale de l'école publique

## Année 2014

Date	Manifestations	Organisation
Janvier Février	- Exposition artistique (artistes pleumeleucois) - Atelier artistique pour enfants et adultes	Bibliothèque la parchemine
10 janvier	Bal	Amicale école publique
11 janvier	Compétition régionale de développé couché	ASP musculation
12 janvier	Vœux du Maire	Mairie de Pleumeleuc
17 janvier	Bal	Amicale école publique
18 janvier	Soirée Dansante	Amicale école publique
7-8-9 février	Théâtre représentation : <i>Les Têtes à Claques</i> de René Bruneau	Entre Cour et Jardin
14 février	Bal	Amicale école publique
15 février	Soirée Dansante	Amicale école publique
16 février	Randonnée à Bédée, jardin médiéval et circuit du Blavon	Les Sentiers de la Vaunoise
25 février au 3 mars	Bourses puériculture + enfants jusqu'à 10 ans printemps été	Familles rurales
Mars	Thème : Le printemps des Poètes : - Spectacle Poésie en partenariat avec la Médiathèque départementale d'Ille et Vilaine. - Exposition sur le thème de la poésie	Bibliothèque la parchemine
3-4-5 et 10-11-12 mars	Initiation théâtre, éveil musical	Culture et théâtre
14 mars	Bal	Amicale école publique
15 mars	Soirée Dansante	Amicale école publique



21 mars	Concours de belote	Ainés ruraux
22 mars	Soirée à thème	Ape Petit Prince
23 mars	Randonnée à Mordelles : Le chemin de la Révolution	Les Sentiers de la Vaunoise
28 et 29 mars	Animation musicale	Empb
À préciser	Journée de la citoyenneté, Médailles du travail	Mairie de Pleumeleuc
À préciser	Accueil des nouveaux habitants	Mairie de Pleumeleuc
Avril	Thème : Le jardin - le potager : Exposition sur le jardin et les espaces verts Spectacle pour enfants Atelier cuisine avec Le panier de la Vaunoise AMAP Présentation, conférence sur le thème du jardin	Bibliothèque la parchemine
1er au 7 avril	Bourse enfants + adultes printemps été + bourse vélo	Familles rurales
6 avril	15 <sup>ème</sup> rando balisage sur les sentiers de Pleumeleuc	Les Sentiers de la Vaunoise
11 avril	Bal	Amicale école publique
12 avril	Soirée Dansante	Amicale école publique
13 avril	Vide grenier	Comité de jumelage
13 avril	Tir du Roi - complexe sportif	Archers de Brocéliande
19 avril	Soirée Dansante	Amicale école publique
27 avril	Randonnée à Lancieux : Circuit Dignes et Polders	Les Sentiers de la Vaunoise
27 avril	Lâcher de truites	ACCA
28-29-30 avril et 5-6 et 7 mai	Atelier théâtre	Culture et Théâtre
Mai	Thème L'eau : Exposition sur l'eau : Spectacle pour enfants Animations autour du thème de l'eau, la pêche	Bibliothèque la parchemine
8 mai	Cérémonie commémorative	ACPG-CATM - Mairie
17 mai	Soirée Dansante	Amicale école publique
17 et 18 mai	Randonnée cyclotourisme	ASP Cyclo
18 mai	Journée de randonnée dans la Vallée du Gouet et son Chaos	Les Sentiers de la Vaunoise
24 mai	Fête du jeu	Ludothèque
24 au 29 mai	Accueil des Gallois	Comité de Jumelage
25 mai	Fête de la fraise	APEL St Melaine
28 mai	Repas à thèmes	Comité de Jumelage
29 mai au 1er juin	Week-end de randonnée à Belle Ile	Les Sentiers de la Vaunoise
30 mai	Concours de palets	Ainés ruraux
Juin	Thème : Les ASIEmutés à vélo Exposition et soirée présentation + film Exposition des travaux des élèves de Cédrine Louise 6 <sup>ème</sup> édition de la Dictée	Bibliothèque la parchemine

# Bibliothèque municipale La Parchemine

## Les animations à venir

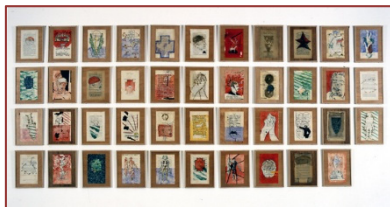


Novembre :

- **Parcours-exposition**  
« Art contemporain et littérature » du 16 novembre au 20 décembre.  
Vernissage du parcours le samedi 16 novembre à la bibliothèque de Pleumeleuc.  
Atelier d'écriture gratuit pour adultes le samedi 23 novembre à 11h.

L'aparté, centre d'art contemporain à Trémelin et les bibliothèques des communes de Montfort Communauté s'associent pour proposer un parcours original qui met en relation des œuvres d'art contemporaines et littéraires.

Issues des collections du Frac Bretagne et du Fonds d'art contemporain du Département d'Ille-et-Vilaine, sept œuvres seront présentées dans sept lieux différents, toutes inspirées par un texte littéraire de référence. Pascal Mirande et Gulliver, Julie Fortier et Le magicien d'Oz, Magdi Senadji et Madame Bovary... Au programme : atelier photo et écriture, apéro lecture, rencontres avec les plasticiens...



Poudre d'or, 1990, Stéphane Lemerrier



Décembre :

- **Noël**  
Mercredi 18 décembre à 17h. Lecture/Spectacle pour enfants « En attendant Noël » de la Cie A portée de voix - Fiorinda Le Breton.  
Avec « A Portée de Voix, le temps d'une Pause », les enfants à partir de 3 ans sont invités à venir écouter avec d'autres, des contes où les joies de l'hiver nous rappellent le plaisir d'attendre et de regarder tomber les flocons de neige... Entrée libre et gratuite.
- **Téléthon**  
Samedi 7 décembre. A l'occasion du Téléthon, la bibliothèque sera ouverte toute la journée le samedi 7 décembre. Nombreuses animations.
- **Tout le mois de décembre**  
Écrivez une lettre au Père-Noël, l'équipe de la bibliothèque se chargera de la lui remettre, réponse garantie !
- **Vos rendez-vous mensuels :**
  - « L'Heure du Conte » pour les enfants de 0 à 3 ans,
  - L'accueil des assistantes maternelles un jeudi par mois.

Toutes nos animations et expositions sont gratuites et en entrée libre. Les différents plannings sont disponibles à la bibliothèque et autres espaces publics de la commune.

### Horaires de la bibliothèque

Mardi : 16h30 - 18h  
Mercredi : 10h - 12h30  
15h30 - 18h  
Jeudi : 16h30 - 19h  
Samedi : 10h - 12h30

Bibliothèque La Parchemine

14, rue de Bédée  
35137 Pleumeleuc

Tél. 02 99 06 17 91

bibliotheque.pleumeleuc@wanadoo.fr

Venez vous inscrire à la bibliothèque, c'est 10 euros pour toute l'année et pour toute la famille.

Si vous possédez des livres en anglais ou une autre langue étrangère (méthodes, romans adultes, albums pour enfants) en bon état et dont vous souhaitez vous séparer, n'hésitez pas à les donner à la bibliothèque.

La bibliothèque prévoit pour les mois de janvier et février 2014, de mettre en valeur les talents artistiques pleumeleucois au travers d'une exposition. Si vous êtes intéressés pour exposer quelques-unes de vos œuvres, vous pouvez prendre contact avec Stéphanie Lemierre, responsable de la bibliothèque.

## **APE « Le Petit Prince »**



Voilà déjà plus deux mois que nos enfants ont retrouvé le chemin de l'école et c'est avec plaisir que les membres bénévoles de l'APE souhaitent une très bonne année scolaire à l'ensemble des élèves et à toute l'équipe pédagogique.

L'APE a également repris ses activités et prépare maintenant 2013/2014. Déjà plusieurs idées de manifestations sont en réflexion comme une vente de chocolats pour Noël, une soirée à thème... Toutes les idées sont les bienvenues ! (ci-dessous les coordonnées de l'APE).

Avec l'arrivée de nouvelles familles, nous espérons avoir de nouvelles recrues pour toujours faire évoluer nos actions.



Pour rappel, l'association soutient financièrement des projets éducatifs et pédagogiques proposés par les enseignants (sorties scolaires, spectacles, matériel pour les activités manuelles...) par la vente de crêpes, viennoiseries, bulbes... et l'organisation d'animations telles que le traditionnel Marché de Noël et l'incontournable Fête de l'Ecole (renommée Fête de l'Eté l'an dernier). Ces temps forts permettent de récolter des fonds, de renforcer les liens entre les familles et de participer à l'animation.

### **Zoom sur quelques projets et activités réalisés sur 2012/2013**

(Budget alloué 15€/élève + 600 € pour les spectacles de Noël de chaque école)

#### **Ecole maternelle :**

- Spectacle de Noël
- Transport + sortie au Parc de Treffendel « Cirque Métropole »
- Spectacle de clown Tournesol
- Participation à la nuitée pour les Moyennes Sections qui ont passé 2 jours/1 nuit à Pléneuf Val André.

#### **Ecole Primaire :**

- Spectacle de Noël
- Transport + spectacle au TNB (CP/CE1)
- Transport pour le poney (l'ensemble des élèves)
- Transport pour le cirque (CP/CE1)
- Transport pour le théâtre à Romillé (CE2/CM2 et CM1/CM2 B)

#### **Petit changement cette année...**

Après trois ans de bons et loyaux services, notre président Philippe Ramirez a « pris sa retraite ». C'est donc Sandra Henry qui prend la relève en tant que Présidente. Elle sera soutenue bien évidemment par le reste de l'équipe. Philippe Ramirez restera membre actif dans l'association comme il le fait depuis huit ans.

#### **Composition du nouveau bureau :**

Présidente : Sandra Henry

Vices Présidentes : Cathy Richart et Peggy Fresnais

Trésorière : Valérie Goiset et son adjointe Virginie Leseche

Secrétaire : Marlène Quinton et son adjointe Peggy Fresnais

Et bien sûr tous les autres bénévoles !



Nous vous rappelons que toute aide lors de nos différents événements est la bienvenue ! L'implication de chacun se fait au bénéfice de nos enfants, tout cela dans une ambiance conviviale, faite de partage et d'échanges. Il est important de noter que cela ne pourrait être possible sans votre participation à nos manifestations. Merci encore aux parents qui se sont mobilisés l'an dernier et un grand merci à Philippe Ramirez qui nous a été d'une aide précieuse pour reprendre les rênes de l'APE !

Pour prendre contact : [apepleumeleuc@free.fr](mailto:apepleumeleuc@free.fr)

L'équipe de l'APE

## Accueil des moins de trois ans

La ludothèque ouvre ses portes, un jeudi matin par mois, de 9h30 à 11h00 pour les jeunes enfants de moins de 3 ans accompagnés de leurs parents ou assistantes maternelles.

Calendrier à communiquer autour de vous :



- ✓ Jeudi 14 novembre 2013
- ✓ Jeudi 12 décembre 2013
- ✓ Jeudi 9 janvier 2014
- ✓ Jeudi 13 février 2014
- ✓ Jeudi 20 mars 2014
- ✓ Jeudi 10 avril 2014
- ✓ Jeudi 15 mai 2014
- ✓ Jeudi 12 juin 2014



## Le Téléthon, les 6 et 7 décembre

Comme tous les ans la Ludothèque participera au Téléthon.

- Vendredi 6 décembre la ludothèque organisera un tournoi de billard, baby-foot,...
- Samedi 7 décembre la ludothèque sera ouverte toute la journée de 10h à 17h.

Diverses activités seront proposées aux enfants : du maquillage, les jeux, la pêche à la ligne, le loto des enfants...



## Anniversaire d'enfants



La ludothèque vous propose d'organiser l'anniversaire de votre enfant dans ses locaux afin de pouvoir profiter des différents espaces (jeux de sociétés, jeux d'imitation, grands jeux,...).

### Infos pratiques :

Ludothèque 1001 jeux  
Allée des Chênes, Pleumeleuc  
Adhésion familiale de 17 euros  
Renseignements : Aude Guivarch : 06 83 25 33 05  
[Ludothèque1001jeux@free.fr](mailto:Ludothèque1001jeux@free.fr)



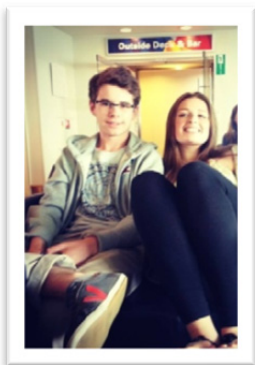
### Echange linguistique de Quentin au Pays de Galles

*Jeune pleumeleucois âgé de 17 ans, Quentin OSTER a fait partie de la délégation de jumelage qui s'est rendue au Pays de Galles en mai dernier.*

Quentin, lycéen au lycée Joliot Curie de Rennes, a participé au séjour organisé par le Comité de Jumelage en s'intégrant rapidement au groupe d'une quarantaine de personnes accueillies dans des familles de Llanfairfechan. Pendant ce premier séjour, Quentin a pu pratiquer la langue de Shakespeare et découvrir cette belle région Galloise (randonnées dans le parc national du Snowdonia et sur la côte...)

Quentin a aussi rencontré des jeunes au collège-lycée de Bangor. Après quelques échanges d'adresses Facebook, un lien s'est rapidement tissé avec Yasmin Moss, une jeune Galloise. Et c'est ainsi que Quentin a pu organiser son second séjour cet été au Pays de Galles.

#### Interview de Quentin



*« Je suis parti seul cette fois, en immersion totale chez la famille de Yasmin. Pendant ce séjour, j'ai découvert de nouveaux endroits au Pays de Galles, c'est vraiment une très belle région. Nous avons fait des ba-*

*lades en bord de mer, des randonnées en montagne... Je suis également retourné au lycée lors de la parution des résultats de leurs examens, et j'ai retrouvé ceux que j'avais rencontrés en mai. Cela n'a pas été trop dur de les comprendre et de discuter avec eux, c'est venu tout seul en fait.*



*A la fin de ces deux semaines Galloises, j'ai pris la route avec Yasmin et ses parents pour revenir en France. Pendant la semaine qu'elle a passée chez moi à Pleumeleuc, ses parents ont visité la Bretagne de leur côté. Durant son séjour, nous lui avons fait découvrir quelques sites bretons. Ce séjour en Bretagne lui a beaucoup plu, et elle a d'ailleurs l'intention de revenir.*

*Cet échange fut pour moi une excellente expérience et je conseille à tous ceux qui aiment l'anglais et qui veulent progresser dans cette langue, de partir ainsi en immersion dans une famille. Je me rends compte aujourd'hui qu'il m'est beaucoup plus facile de prendre la parole en cours. Mon souhait : pouvoir repartir à nouveau là-bas afin de continuer à m'améliorer en anglais.*

*Je tiens à remercier les membres de l'association du Comité de Jumelage, grâce à qui cette aventure a été possible. J'espère que, comme moi, d'autres jeunes de Pleumeleuc pourront être accueillis au Pays de Galles dans des familles pour pratiquer l'anglais. »*

### Il était une fois...Culture et Théâtre (Le mot de la Présidente)

*En 2006, l'association dispensait des cours à une trentaine d'enfants et allait, malheureusement, être dissoute ; deux des trois personnes du bureau étaient sur le point de partir.*

#### Un appel était lancé : il faut sauver l'association !

Béatrice Pansart, Marie-Laure Cadieu et moi-même avons compris l'enjeu et nous nous sommes lancées dans l'aventure sans nous connaître.

Au fil du temps, nous avons appris à nous connaître, à développer et utiliser nos propres compétences au service de l'association ; enfin, nous avons eu envie de créer ensemble.



#### Un projet pour « nos » enfants : le festival Pleum'Arts Mômes

Ce festival a eu lieu deux années puis par manque de temps, manque de gens, et sans doute, à un moment donné manque d'envie, nous avons mis en suspend ce beau projet.



Arnaud est arrivé avec ses cours de musique et **une nouvelle section est née pour Culture et Théâtre** ; nouvelle équipe, nouvelles envies et encore un super projet : la fête de la musique.



Aujourd'hui, nous avons ouvert **un sixième groupe de théâtre pour enfants, un groupe de Capoeira** vient de se créer et nous ouvrirons certainement un deuxième groupe adulte ; au total, environ cent dix adhérents pratiquent une activité culturelle proposée par l'association.



Des projets, nous en avons toujours autant : développer les ateliers durant les vacances scolaires, organiser différents stages pour adultes : rigologie, travail de la mémoire, faire participer les enfants à d'autres manifestations de théâtre et rencontrer d'autres troupes, développer les échanges inter-associatifs, créer un atelier danse...

Mais voilà, ce sont des projets qui ne seront réalisables qu'avec une équipe, et une équipe suffisamment nombreuse pour que l'envie, un jour, ne disparaisse pas et que la moindre idée ne soit perçue comme une épreuve de plus.

Comme vous l'aurez compris, Culture et Théâtre, c'est d'abord une aventure humaine. Alors, n'hésitez plus, venez y participer !

Corinne Bizette, Présidente.

## Musique, ça a été ta fête !

*Pour sa deuxième édition, c'est une magnifique pause musicale qui a été proposée par l'association Culture et Théâtre, le samedi 15 juin 2013.*

Inspirée d'une idée de son animateur des ateliers de musique, Arnaud Rabu, c'est par la représentation de ses élèves qu'elle a été lancée en début d'après-midi. Familles et amis de ces nouveaux talents ont ainsi pu apprécier le fruit de leur travail lors de concerts bien orchestrés.



Une scène ouverte, richement remplie, a ensuite pris ses quartiers dans la rue de Rennes. « Il suffit souvent de lui en donner l'occasion pour que le talent s'exprime et la scène ouverte nous l'a confirmé en accueillant un programme musical des plus éclectique. Et ce qui a également ravi tous les spectateurs, c'est l'expression des plus jeunes talents, qui sont montés sur scène avec simplicité en y dégagant une émotion à fleur de peau... des moments de bonheur à l'état brut. » commente Bruno Bonnin, vice-président de l'association.



Le repas festif, une nouveauté de cette année proposée sur place par le restaurant La Speranza, a accompagné un public de plus en plus dense vers la salle des associations, où nous avons pu savourer un programme musical judicieusement choisi par Arnaud Rabu.

« Nous remercions tous ces musiciens qui ont répondu présent pour notre deuxième fête de la musique. C'était vraiment un moment musical fort agréable pour nous organisateurs, mais aussi pour les spectateurs de plus en plus nombreux au cours de la journée. Comment ne pas avoir envie de revivre ces instants ? Vivement l'année prochaine ! » apporte en conclusion Andrée Maret, secrétaire de l'association Culture et Théâtre.



Musicalement vôtre



# AMAP - Le Panier de la Vaunoise

## L'association pour le Maintien d'une Agriculture Paysanne (AMAP) « Le Panier de la Vaunoise » grandit !

Pour la saison d'hiver, nous comptabilisons quarante-six adhérents, soit une augmentation de 35 % de personnes bénéficiant de nos services sur l'année écoulée. Cette augmentation est en grande partie liée au lieu de livraison : la petite salle polyvalente de la commune. Ce nouveau lieu est une réussite. Il ne faut pas non plus oublier la qualité des produits fournis et l'accueil chaleureux des producteurs.



Deux nouveautés encore cette année :

- le site internet de l'AMAP créé par M. Pivard, qui compile toutes les informations utiles, des photos de nos activités et des recettes : <http://www.lepanierdelavaunoise.fr/>
- le site internet de notre maraîchère Agnès Gohin qui facilite les commandes des Amapiens et la gestion des paniers. Nous pouvons maintenant choisir l'option « Liberté » et composer nous-mêmes nos paniers.

Nous assurons toujours les livraisons de produits issus de l'agriculture biologique le jeudi soir de 18h30 à 19h30 :

- paniers de légumes toutes les semaines,
- œufs et volailles tous les 15 jours,
- jus de pommes tous les mois.



N'hésitez pas à vous renseigner sur notre fonctionnement lors de l'une de nos distributions du jeudi soir ou par mail [lepanierdelavaunoise@laposte.net](mailto:lepanierdelavaunoise@laposte.net)





# Les « Sentiers de la Vaunoise »

## 19<sup>ème</sup> saison pour les « Sentiers de la Vaunoise » !

- **Buts de l'association**

- organiser des sorties de randonnées pédestre,
- créer des circuits balisés sur les chemins de la commune,
- initier à la préservation de l'environnement.

- **Les circuits proposés**

- 7 décembre : Téléthon à Pleumeleuc, tour du bourg, quatre pétales (7 km), rendez-vous à 14h, salle polyvalente.
- 15 décembre : Rennes, Vilaine jusqu'au Gayeulles (6 km), rendez-vous à 14h, parking de l'écluse du Moulin du Comte Cleunay.
- 19 janvier : circuit sur Irodouër (6 ou 8 km), rendez-vous à 14h, place de l'église.
- 16 février : Bédée, jardin médiéval, circuit du Blavon (7 km), rendez-vous à 14h à l'église.
- 23 mars : Mordelles, chemin de la révolution (14 km), rendez-vous à 14h, parking de la Biardais.
- 13 avril : Pleumeleuc, 15<sup>ème</sup> rando-balisage (5 km), rendez-vous à 14h pour l'inspection des circuits.
- 27 avril : Lancieux, circuit digues et polders (10 km), rendez-vous à 13h30, parking de l'office de tourisme.
- 18 mai : journée dans le chaos du Gouet (16 km), rendez-vous à 9h30, parking à préciser.
- 29 mai et 1<sup>er</sup> juin : week-end à Belle-Ile (40 km), rendez-vous à 7h30, sur inscription avant janvier.



- **Licences 2013/14**

La carte des « Sentiers de la Vaunoise » + la licence FFRando + l'assurance choisie : Individuelles : avec RC et accidents corporels 32 €. Familiales : avec RC et accidents corporels : 56 €.

- **Nouveau !**

Consultez notre site internet complet et mis à jour régulièrement !!!  
[www.sentiersvaunoise.internet-35.fr](http://www.sentiersvaunoise.internet-35.fr)

## « Les ASIEmutés à vélo »

« Les ASIEmutés à vélo » c'est ainsi qu'ils ont baptisé leur périple en vélo, qui les emmènera aux quatre coins de l'Asie. Le conseil municipal a décidé de subventionner leur voyage. La famille composée de Rémi, le papa, Laure, la maman et de Maloé et Soann leurs deux enfants de 4 ans et 17 mois, témoignent de leur séjour.



Voilà presque trois mois que nous sommes partis de chez nous... Déjà trois pays traversés : la Mongolie, la Chine et le Vietnam.

Trois cultures, trois ambiances... Toutes différentes mais avec des points communs : le sens de l'accueil et l'extrême gentillesse des habitants rencontrés, des paysages à vous couper le souffle...

Il y a certes des moments difficiles... Le temps et le relief ne nous ont pas épargnés en Mongolie, la chaleur nous assomme parfois au Vietnam, la barrière de la langue en Chine a parfois énormément compliqué nos démarches, même les plus simples...



Mais tous ces tracasseries sont balayés par toutes ces rencontres que nous pouvons faire : rencontres avec des gens

simples, vrais, au cœur sur la main et un sourire dessiné sur les lèvres. Saisis par ces paysages mythiques dont nous rêvions et qui deviennent si réels d'un coup...

Enfin frappés par l'expérience vécue en famille. Nous prenons conscience de la chance que nous avons de partager tous ces moments, ensemble, de voir nos enfants grandir et s'imprégner au quotidien des valeurs de respect et de tolérance qui sont si chères à nos yeux...



Ce voyage est aussi l'occasion pour nous de faire une belle découverte : la grande adaptation des enfants. A partir du moment où nous, parents, respectons certaines règles (les horaires par exemple des siestes et des nuits), conservons

des repères (appels réguliers des grands-parents), elles s'adaptent à toutes circonstances. Elles ont su nous étonner pour cela à plusieurs reprises.

Enfin, tout ça prend vraiment tout son sens grâce au partage que nous pouvons faire via notre blog mais aussi avec différentes écoles. Nous sommes heureusement surpris que tout le monde joue le jeu !



Nous nous efforçons d'envoyer régulièrement un colis aux écoles avec différentes choses typiques des pays traversés (chapeau, graines, livres, plumes, jeux etc.). Par ailleurs, plusieurs courriels ont été échangés.

Dans les moments difficiles, où on peut se sentir parfois loin des nôtres, nous pensons à toutes ces personnes qui nous accompagnent et nous suivent... Ça nous redonne la pêche et on arrive à retrouver l'énergie perdue.

L'aventure n'est pas terminée, nous n'en sommes même pas à la moitié. Le Cambodge, le Laos, la Thaïlande et le Myanmar nous attendent. Mais d'ores et déjà, nous savons que nous ne serons pas déçus de l'expérience que nous vivons...



Suivez-nous sur notre blog  
<http://lesasiemutesavelo.fr/vietnam-episode-3-le-sud/>

## Commémoration de la Première Guerre mondiale Une exposition à la Maison du Patrimoine en Brocéliande

*Dans le cadre du centième anniversaire du déclenchement de la première guerre mondiale, Montfort Communauté a mis en place un comité de pilotage, composé d'une trentaine d'acteurs locaux (élus, anciens combattants, bibliothèques, historiens locaux...) dans le but de réaliser un programme dense et varié pour faire vivre cet évènement tout au long de l'année 2014.*

### Une exposition à la Maison du Patrimoine en Brocéliande à Montfort (ancien écomusée)

Depuis avril dernier, la Maison du Patrimoine en Brocéliande prépare une exposition qui sera présentée dans ses locaux à Montfort de janvier à décembre 2014. Puis elle deviendra itinérante sur l'ensemble du Pays de Montfort de janvier 2015 à décembre 2018. Les collectivités, les associations, les écoles et les bibliothèques pourront en disposer gratuitement sur demande.



### La vie quotidienne de 1914 à 1918

L'exposition présentera le contexte social et économique du Pays de Montfort de 1914 à 1918. Les nombreux documents d'archives et les photos permettront de restituer la vie quotidienne des habitants (la mobilisation, les réquisitions, les privations, l'arrivée des réfugiés belges...).

### Un partenariat avec les écoles primaires et les bibliothèques

La Maison du Patrimoine en Brocéliande propose aux écoles de Montfort Communauté de participer à ce projet de commémoration en prenant part à cette exposition. Un espace leur sera consacré. Des ateliers destinés aux enfants, de 8 à 12 ans, seront organisés dans les bibliothèques sur le thème des anciens métiers pratiqués au début du 20<sup>ème</sup> siècle.

### Un collectage d'informations locales

La Maison du Patrimoine souhaite recueillir des documents écrits et visuels datant de cette période (photos, cartes postales, lettres, journaux...). Tous ces documents et les recherches entreprises feront l'objet d'une publication qui sera consultable dans chaque commune.

Contact : Estelle Guilmain à la Maison du Patrimoine en Brocéliande  
à Montfort, 2 rue du Château  
[contact@ecomusee-broceliande.com](mailto:contact@ecomusee-broceliande.com) 02.99.09.31.81.

# Coups de file

La Mairie à votre service  
14 rue de Rennes- 35137 PLEUMELEUC  
Tél : 02.99.06.15.60  
Fax : 02.99.06.11.60  
Email : [mairie.pleumeleuc@wanadoo.fr](mailto:mairie.pleumeleuc@wanadoo.fr)  
Site : <http://www.pleumeleuc.com>



École maternelle publique Le Petit Prince	Sandrine Lejard	02.99.07.16.17
École élémentaire publique Le Petit Prince	Gaëlle Masson	02.99.07.07.10
École privée St-Melaine	Marie-Chantal Abélard	02.99.07.13.03
Restauration scolaire	Pierrette Pradels	02.99.61.20.19
Garderie	Agents municipaux	02.99.07.16.55
Accueil de loisirs	Alexandre Dorchain	02.99.06.15.64
Espace Jeunes (collégiens)	Valentin Vuillet	02.99.06.15.60
Bibliothèque « La Parchemine »	Stéphanie Lemierre	02.99.06.17.91
Halte garderie parentale « Les p'tits loustics »	Bédée	02.99.06.17.93
Collège public « Jacques Prévert »	Romillé	02.99.23.24.94
Collège public « Louis Guilloux »	Montfort-sur-Meu	02.99.09.06.91
Collège privé « St-Louis Marie »	Montfort-sur-Meu	02.99.09.01.33
<b>Organismes intercommunaux</b>		
Montfort Communauté	Montfort-sur-Meu	02.99.09.88.10
Office cantonal des Sports	Montfort-sur-Meu	02.99.09.17.44
SAUR	Mordelles	02.78.51.80.00
SMICTOM (ordures ménagères)	Saint-Méen-le-Grand	02.99.09.57.26
Syndicat intercommunal de l'École de Musique du Pays de Brocéliande	Montauban-de-Bgne	02.99.06.60.54